

# ZMENY A DOPLNKY č.1

## ÚZEMNÝ PLÁN OBCE BUDKOVCE



### TEXTOVÁ ČASŤ

**ČISTOPIS**

Názov ÚPD: **Zmeny a doplnky č.1** Územný plán obce Budkovce

Schvaľujúci orgán: Obecné zastupiteľstvo obce Budkovce

Číslo uznesenia: 4/2022/9 dátum schválenia: 26.10.222

Číslo VZN: 2/2022

.....  
Ján Lörinc, starosta obce Budkovce

pečiatka



spracovateľ ÚPN-O

NÁZOV ELABORÁTU: **ZMENY A DOPLNKY č.1**  
**Územného plánu obce Budkovce**

OBSTARÁVATEĽ: OBEC BUDKOVCE  
Ján Lörinc, starosta obce Budkovce

SPRACOVATEĽ: BOSKOV s.r.o.  
066 01 Myslina 15  
web: [www.boskov.sk](http://www.boskov.sk)  
email: [boskov.marianna@gmail.com](mailto:boskov.marianna@gmail.com)

HLAVNÝ RIEŠITEĽ: Ing. arch. Marianna BOŠKOVÁ

POVERENÝ  
OBSTARÁVATEĽ: Ing. Iveta SABAKOVÁ  
odborne spôsobilá osoba pre obstarávanie ÚPD podľa §2a  
stavebného zákona, reg. č. 405

## OBSAH TEXTOVEJ ČASTI

<b>1. SPRIEVODNÁ SPRÁVA - PRE ZMENY A DOPLNKY Č. 1 .....</b>	<b>4</b>
1.1 Dôvod obstarania zmien a doplnkov č.1 .....	4
1.2 Vyhodnotenie doterajších územnoplánovacích dokumentácií .....	4
1.3 Údaje o súlade riešenia so zadaním .....	4
1.4 Súlad s ÚPN VÚC Košického kraja.....	4
1.5 Hlavné ciele riešenia zmien a doplnkov č.1 (ďalej iba ZaD č.1) .....	4
1.6 Súpis podkladov a zhodnotenie miery ich záväznosti .....	5
<b>ZMENY A DOPLNKY Č.1 - PLATNÉHO ÚZEMNÉHO PLÁNU OBCE.....</b>	<b>5</b>
<b>2. RIEŠENÉ ÚZEMIE .....</b>	<b>5</b>
2.1. Vymedzenie riešeného územia .....	5
2.2. Väzby vyplývajúce z riešenia a záväzných častí ÚPN VÚC Košického kraja .....	5
2.3. Základné demografické, sociálne a ekonomické rozvojové predpoklady obce .....	10
2.5. Urbanistická koncepcia priestorového usporiadania.....	10
3.3. Vymedzenie ochranného pásma a chránených území.....	11
3.3.1. Ochranné pásma .....	11
3.3.2. Chránené územia .....	12
<b>5. NÁVRH DOPRAVNÉHO A TECHNICKÉHO VYBAVENIA.....</b>	<b>13</b>
5.1. Doprava a dopravné zariadenia .....	13
5.2. Vodné hospodárstvo .....	14
5.2.2. Odkanalizovanie a čistenie odpadových vôd .....	15
5.3. Energetika .....	16
5.4. Zásobovanie teplom, plynom.....	17
<b>6. ŽIVOTNÉ PROSTREDIE A OCHRANA PRÍRODY A KRAJINY.....</b>	<b>18</b>
6.1.3. Odpadové hospodárstvo.....	18
6.1.4. Environmentálna záťaž v území .....	18
<b>7. VYMEDZENIE PRIESKUMNÝCH, CHRÁNENÝCH LOŽISKOVÝCH ÚZEMÍ A DOBÝVACÍCH PRIESTOROV.....</b>	<b>19</b>
7.1.1. Ťažba nerastných surovín .....	19
7.1.2. Chránené ložiskové územia, dobývacie priestory .....	20
7.1.3. Radónové riziko.....	20
<b>8. VYMEDZENIE PLÔCH VYŽADUJÚCICH ZVÝŠENÚ OCHRANU.....</b>	<b>21</b>
<b>9. VYHODNOTENIE PERSPEKTÍVNEHO POUŽITIA PP A LP .....</b>	<b>21</b>
<b>12. ZÁVÄZNÁ ČASŤ ÚZEMNÉHO PLÁNU OBCE BUDKOVCE - ZAD Č.1 .....</b>	<b>23</b>

## 1. SPRIEVODNÁ SPRÁVA - PRE ZMENY A DOPLNKY Č. 1

Pre katastrálne územie obce Budkovce je spracovaný Územný plán obce Budkovce, schválený OZ Budkovce uznesením č. 8/2013 dňa 06.12.2013 a záväzná časť vyhlásená VZN č. 4/2013 dňa 06.12.2013 s účinnosťou 21.12.2013.

### 1.1 Dôvod obstarania zmien a doplnkov č.1

Obecné zastupiteľstvo obce Budkovce schválilo obstaranie zmien a doplnkov č.1 Územného plánu obce Budkovce.

Hlavným dôvodom pre obstaranie ZaD č.1 je rozšíriť funkčnú plochy bývania v zastavanom území obce. Cieľom uvedených krokov je aktualizovať funkčnú štruktúru v tomto priestore pri minimalizácii zásahov do princípov platnej ÚPD a zachovať tak vyvážený vývoj obce do r. 2035.

### 1.2 Vyhodnotenie doterajších územnoplánovacích dokumentácií

Územný plán obce

Obec Budkovce má spracovaný Územný plán obce Budkovce (spracovateľ: ArchAteliér Michalovce), schválený OZ Budkovce uznesením č. 8/2013 dňa 06.12.2013 a záväzná časť vyhlásená VZN č. 4/2013 dňa 06.12.2013 s účinnosťou 21.12.2013.

### 1.3 Údaje o súlade riešenia so zadaním

Dokumentácia ZaD č.1 je spracovaná v intenciách Zadania pre ÚPN-O, ktoré bolo schválené v OZ obce Budkovce, uznesením č. 01/2010 dňa 13.01.2010; na základe stanoviska vtedajšieho Krajského stavebného úradu v Košiciach, vydaného v zmysle § 20 ods. 6. stavebného zákona.

### 1.4 Súlad s ÚPN VÚC Košického kraja

ZaD č.1 sú vypracované v súlade so záväznou časťou nadradenej územnoplánovacej dokumentácie: Územný plán veľkého územného celku Košický kraj v znení neskorších zmien a doplnkov a jej záväznými regulatívni, ktoré majú dopad na katastrálne územie obce.

### 1.5 Hlavné ciele riešenia zmien a doplnkov č.1 (ďalej iba ZaD č.1)

Cieľom spracovania Zmien a doplnkov č.1 ÚPN-M je zmeniť a doplniť schválenú koncepciu rozvoja obce Budkovce v súlade s aktuálnymi potrebami územného rozvoja obce.

Návrh ZaD č.1 sa týka týchto funkčných plôch:

zmena	Popis zmien a doplnkov č.1
Z1/1	<p><u>Funkčné využitie podľa platného územného plánu:</u> plochy zelene rodinných domov  <u>Navrhované funkčné využitie lokality:</u> plocha rodinných domov.</p> <p>Lokalita sa nachádza v zastavanom území obce. Navrhovaná požiadavka si nevyžaduje zmenu napojenia na verejné dopravné a technické vybavenie (napojenie schválené v pôvodnom ÚPN-O).</p>
Z1/2	<p><u>Funkčné využitie podľa platného územného plánu:</u> Plocha zelene rodinných domov  <u>Navrhované funkčné využitie lokality:</u> plocha rodinných domov a prístupová komunikácia s technickou vybavenosťou.</p> <p>Lokalita sa nachádza v zastavanom území obce. Navrhovaná požiadavka si vyžaduje zmenu napojenia na verejné dopravné a technické vybavenie.</p>

Zpracovanie a zosúladenie ÚPN VÚC Košického kraja a jeho zmien a doplnkov

Číslovanie ZaD č.1 je zhodné s číslovaním uvedených v grafickej časti dokumentácie.

## 1.6 Súpis podkladov a zhodnotenie miery ich záväznosti

Pri vypracovaní ZaD č.1 boli použité nasledovné podklady:

### Záväzné podklady:

- Územný plán veľkého územného celku Košický kraj v znení neskorších zmien a doplnkov a jej záväznými regulatívni, ktoré majú dopad na katastrálne územie obce.
- Zadanie pre vypracovanie Územného plánu obce Budkovce uznesením č. 01/2010 dňa 13.01.2010.
- ÚPN-O Budkovce (spracovateľ: ArchAteliér Michalovce), schválený uznesením OZ Budkovce č. 8/2013 dňa 06.12.2013 a záväzná časť vyhlásená VZN č. 4/2013
- Regionálny územný systém ekologickej stability okresu Michalovce (spracovateľ: SAŽP, r.05/2011).
- Uznesenie OZ obce Budkovce o obstaraní ZaD č.1 s vymedzením riešených lokalít.
- Metodické usmernenie MDVRR SR odboru územného plánovania k zabezpečeniu plnenia uznesenia vlády SR č. 148/2014 z 26.3.2014 k Stratégii adaptácie SR na nepriaznivé dôsledky zmeny klímy.

### Mapové podklady

- Základné mapy zdroj: [www.geoportál.sk](http://www.geoportál.sk)
- Bonitované pôdno - ekologickej jednotky (BPEJ) v katastrálnom území - webová stránka Výskumného ústavu pôdoznanectva a ochrany pôdy ako informatívny zdroj [www.podnemapy.sk](http://www.podnemapy.sk).

## ZMENY A DOPLNKY Č.1 - PLATNÉHO ÚZEMNÉHO PLÁNU OBCE

Zmeny a doplnky č.1 sú v texte zvýraznené **tučným písmom** a vypustený text ~~preškrtnutým písmom~~.

## 2. RIEŠENÉ ÚZEMIE

### 2.1. Vymedzenie riešeného územia

*Pôvodný text kapitoly 2.1. sa dopĺňa textom, ktorý znie:*

**Riešené územie pre spracovanie ZaD č.1 obce Budkovce sa vymedzuje :**

- v rozsahu celého katastrálneho územia obce Budkovce pre návrh priestorového usporiadania a funkčného využitia územia týchto obce (mierka 1:10 000),
- v rozsahu zastavaného územia obce Budkovce pre podrobné riešenie urbanistickej koncepcie a priestorového usporiadania (mierka 1: 2000).

### 2.2. Väzby vyplývajúce z riešenia a záväzných častí ÚPN VÚC Košického kraja

*Pôvodný text kapitoly 2.2. sa dopĺňa textom, ktorý znie:*

Vo vzťahu k územnému plánu obce je nadradenou územnoplánovacou dokumentáciou ÚPN – VÚC Košického kraja. V súlade s § 27, odst.6 zákona č. 50/1976 Zb. v znení neskorších predpisov je

potrebné záväznú časť tejto územnoplánovacej dokumentácie v riešení územného plánu obce rešpektovať. Územný plán veľkého územného celku Košický kraj schválený nariadením vlády SR č. 281 zo dňa 12.5.1998 a následné - Zmeny a doplnky 2004, schválené uznesením č. **245/2004** Zastupiteľstva KSK dňa 30.8.2004 a Zmeny a doplnky 2009, schválené uznesením Zastupiteľstva KSK č.712/2009 dňa 24.08.2009. Záväzná časť vyhlásená Všeobecne záväzným nariadením č.10/2009, t.z. záväzné regulatívy, ktoré majú dopad pre kat. územie obce (sprac. URBAN Košice r.2009). **V roku 2014 bola spracovaná aktualizácia ÚPN VÚC Košického kraja – Zmeny a doplnky 2014, ktoré boli schválené uznesením č. 92/2014 zo dňa 30.06.2014 a záväzná časť vyhlásená VZN KSK č. 6/2014, Zmeny a doplnky 2017, schválené uznesením Zastupiteľstva KSK č. 509/2017 dňa 12.6.2017. Záväzná časť vyhlásená Všeobecne záväzným nariadením č.18/2017.**

**Záväzné časti ÚPN – VÚC Košického kraja a schválených Zmien a doplnkov**, ktoré je potrebné zohľadniť v riešení Územného plánu obce (znenie regulatívov prevzaté z VZN Košického samosprávneho kraja) :

1. Vytvárať podmienky pre rovnovážny rozvoj osídlenia, ekonomiky, sociálnej a technickej infraštruktúry a ochranu životného prostredia kraja.
2. V oblasti osídlenia, usporiadania územia a sídelnej štruktúry
  - 2.1. podporovať rozvoj sídelnej štruktúry vytváraním polycentrickej siete centier osídlenia, ťažísk osídlenia, rozvojových osí a vidieckych priestorov,
  - 2.2. formovať sídelnú štruktúru Košického kraja v nadväznosti na národnú a celoeurópsku polycentrickú sídelnú sústavu a komunikačnú kostru medzinárodne odsúhlasených dopravných koridorov,
  - 2.6. formovať sídelnú štruktúru na regionálnej úrovni prostredníctvom regulácie priestorového usporiadania a funkčného využívania územia jednotlivých hierarchických úrovní ťažísk osídlenia, centier osídlenia, rozvojových osí a vidieckych priestorov,
  - 2.7. rešpektovať pri novej výstavbe objekty obrany štátu a ich ochranné a bezpečnostné pásma,
  - 2.9. podporovať ťažiská osídlenia ako rozvojové priestory vytváraním ich funkčnej komplexnosti,
  - 2.10. podporovať nástrojmi územného rozvoja diverzifikáciu ekonomickej základne ťažísk osídlenia pri využívaní špecifických daností a podmienok jednotlivých území,
  - 2.17. vytvárať podmienky pre rovnovážny vzťah urbánnych a rurálnych území a integráciu funkčných vzťahov mesta a vidieka, **pričom pri ich rozvoji zohľadniť koordinovaný proces prepojenia sektorových strategických a rozvojových dokumentov**
  - 2.18. podporovať rozvoj vidieckeho osídlenia s cieľom vytvárania rovnocenných životných podmienok obyvateľov a zachovania vidieckej (rurálnej) krajiny ako rovnocenného typu sídelnej štruktúry,
  - 2.19. zachovávať špecifický ráz vidieckeho priestoru a pri rozvoji vidieckeho osídlenia zohľadňovať špecifické prírodné, krajinné a architektonicko-priestorové prostredie, **pri rozvoji jednotlivých činností dbať na zamedzenie resp. obmedzenie možných negatívnych dôsledkov týchto činností na krajinné a životné prostredie vidieckeho priestoru**
  - 2.20. vytvárať podmienky pre dobrú dostupnosť vidieckych priestorov k sídelným centrom, podporovať výstavbu verejného dopravného a technického vybavenia obcí,
3. V oblasti sociálnej infraštruktúry
  - 3.1. zamerať hospodársky rozvoj jednotlivých okresov v kraji na zvýšenie počtu pracovných príležitostí v súlade s kvalifikačnou štruktúrou obyvateľstva s cieľom znížiť vysokú mieru nezamestnanosti vo väčšine okresov kraja,
  - 3.2. vytvárať podmienky pre rozvoj bývania vo všetkých jeho formách s cieľom zvyšovať štandard

bývania a dosiahnuť priemer v kraji 340 bytov na 1 000 obyvateľov **približovať sa postupne k úrovni vyspelých štátov EÚ,**

- 3.3. vytvárať podmienky pre výstavbu ubytovacích zariadení dôchodcov s preferovaním zariadení rodinného a penziónového typu **a zvyšovanie kvality ich služieb,**
- 3.4. podporovať rovnomerný rozvoj škôl, vzdelávacích, školiacich a preškoľovacích zariadení na území kraja **a podporiť vytváranie stredných odborných škôl, ktoré poskytujú pomaturitné vzdelávanie,**
- 3.7. vytvárať podmienky pre rozširovanie siete zariadení sociálnej pomoci a sociálnych služieb pre občanov odkázaných na sociálnu pomoc a občanov s ťažkým zdravotným postihnutím,

#### 4. V oblasti rozvoja rekreácie, kúpeľníctva a turistiky

- 4.14. vytvárať podmienky pre realizáciu ~~cykloturistických trás regionálneho, nadregionálneho a medzinárodného významu prepájajúce významné turistické centrá kraja~~ **cyklomagistrál: EuroVelo 11 v koridore hranica kraja s PSK – Košice – hranica s MR a Zemplínskej cyklomagistrály v koridore hranica kraja s PSK – Zemplínska šírava (vrátane cyklistického okruhu) – Zemplín – hranica s MR a siete nadväzujúcich cyklotrás nadregionálneho a regionálneho významu.**

#### 5. V oblasti usporiadania územia z hľadiska ekológie, ochrany prírody, ochrany kultúrnych pamiatok a ochrany pôdneho fondu

- 5.1. ~~rešpektovať ochranu poľnohospodárskeho a lesného pôdneho fondu ako faktor usmerňujúci urbanistický rozvoj kraja, chrániť najkvalitnejšiu poľnohospodársku pôdu v katastrálnom území podľa kódu bonitovaných pôdnoekologických jednotiek, vinice v Tokajskej vinohradníckej oblasti a Východoslovenskej vinohradníckej oblasti a lesných pozemkov ako faktor usmerňujúci urbanistický rozvoj kraja, zabezpečovať ochranu prírodných zdrojov vhodným a racionalizovaným využívaním poľnohospodárskej a lesnej krajiny~~
- 5.2. zabezpečiť funkčnosť nadregionálnych a regionálnych biocentier a biokoridorov pri ďalšom funkčnom využití a usporiadaní územia, uprednostniť realizáciu ekologických premostení regionálnych biokoridorov a biocentier pri výstavbe líniových stavieb; prispôsobiť vedenie trás dopravnej a technickej infraštruktúry tak, aby sa netrieštil komplex lesov,
- 5.3. podporovať výsadbu plošnej a líniovej zelene, prirodzený spôsob obnovy a revitalizáciu krajiny v nadregionálnych biocentrách a biokoridoroch,
- 5.4. ~~rešpektovať kultúrne dedičstvo, predovšetkým chránením najcennejších objektov a súbory objektov s ich ochrannými pásmami~~ **Zohľadňovať a revitalizovať v územnom rozvoji::**
  - objekty a územia zapísané v Ústrednom zozname pamiatkového fondu SR,
  - archeologické náleziská evidované v Centrálnej evidencii archeologických nálezísk SR,
  - územia miest a obcí ako aj rozptýleného osídlenia, kde je zachovaný historický stavebný fond,
  - areály architektonických diel vrátane dotvárajúceho prírodného prostredia.
- b) pamiatkový fond, ktorý tvoria pamiatkové rezervácie, pamiatkové zóny a národné kultúrne pamiatky, ako aj ochranné pásma všetkých kategórií pamiatkového fondu,**
- d) známe a predpokladané archeologické náleziská a archeologické nálezy**
- 5.5. ~~vytvoriť podmienky pre postupnú obnovu NKP zapísaných v zozname UNESCO a v ÚZPF SR~~ **zabezpečovať nástrojmi územného plánovania ekologicky optimálne využívanie územia pri rešpektovaní a skvalitňovaní územného systému ekologickej stability, biotickej integrity krajiny a biodiverzity na úrovni regionálnej a lokálnej,**
- 5.7. rezervovať vo výrobných zariadeniach plochy na uplatňovanie moderných ekologických technológií a prechod na spaľovanie zemného plynu, v prospech eliminovania príčin

- poškodenia životného prostredia,
- 5.8. v nadväznosti na systém náhrad pri vynútenom obmedzení hospodárenia rešpektovať pri hospodárskom využití prvky regionálneho územného systému ekologickej stability a požiadavky na ich ochranu a funkčnosť; z prvkov územného systému ekologickej stability vylúčiť hospodárske využitie týchto území, prípadne povoliť len extenzívne využívanie, zohľadňujúce existenciu cenných ekosystémov,
- 5.9. podmieniť usporiadanie územia z hľadiska aspektov ekologických, ochrany prírody, prírodných zdrojov a tvorby krajinej štruktúry,
- ~~5.10. rešpektovať pri organizácii, využívaní a rozvoji územia jeho prírodné danosti najmä v osobitne chránených územiach, prvkoch územného systému ekologickej stability, v územiach patriacich do súvislej európskej sústavy chránených území a ich využívanie zosúladiť s funkciou ochrany prírody a krajiny,~~
- 5.11. ~~zohľadňovať pri umiestňovaní činností na území ich predpokladaný vplyv na životné prostredie a realizáciou vhodných opatrení dosiahnuť odstránenie, obmedzenie alebo zmiernenie prípadných negatívnych vplyvov~~ **rešpektovať pri umiestňovaní činností do územia hodnotovo - významné vlastnosti krajiny integrujúce v sebe prírodné a kultúrne dedičstvo, nerastné bohatstvo, vrátane energetických surovín a realizáciou vhodných opatrení dosiahnuť odstránenie, obmedzenie alebo zmiernenie prípadných negatívnych vplyvov, ako aj elimináciu nežiaducich zmien v charakteristickom vzhľade krajiny,**
- 5.12. zabezpečovať zachovanie a ochranu všetkých typov mokradí, revitalizovať vodné toky a ich brehové územia s cieľom obnoviť a zvyšovať vododržnosť krajiny a zabezpečiť dlhodobu priaznivé existenčné podmienky pre biotu vodných ekosystémov,
- 5.13. ~~zabezpečiť elimináciu stresových faktorov v chránených územiach prírody~~ **identifikovať stresové faktory v území a zabezpečiť ich elimináciu;**
- 5.13.1 vzdušné elektrické vedenia postupne ukladať do zeme,
- 5.13.4 vytvárať podmienky pre prednostnú realizáciu verejného technického vybavenia v urbanizovaných priestoroch,
- 5.14. podporovať zmenu spôsobu využívania poľnohospodárskej pôdy zatrávením ornej pôdy ohrozovanej vodnou a veternou eróziou,

#### 6.V oblasti rozvoja nadradenej dopravnej infraštruktúry

- 6.18. v oblasti rozvoja železničnej dopravy chrániť priestory pre
- 6.18.4. pre modernizáciu železničnej širokorozchodnej trate Košice – Maťovce – štátna hranica s Ukrajinou,

#### 7.V oblasti rozvoja nadradenej technickej infraštruktúry

- 7.1 zvyšovať podiel zásobovaných obyvateľov pitnou vodou z verejných vodovodov s cieľom dosiahnuť ~~do roku 2010 úroveň celoslovenského priemeru~~ **úroveň celoslovenského priemeru,**
- 7.4 na zásobovanie obyvateľstva pitnou vodou využívať prednostne zdroje podzemných vôd,
- 7.9 znižovať rozdiel medzi podielom odkanalizovaných obyvateľov a podielom zásobovaných obyvateľov pitnou vodou,
- 7.12 pri využití územia chrániť koridory pre rekonštrukciu alebo výstavbu hrádzí alebo úpravu korýt tokov **v zastavaných územiach miest a obcí**
- 7.13 ~~utvárať priaznivé podmienky pre intenzívnejšie využívanie obnoviteľných a druhotných zdrojov energie ako lokálnych doplnkových zdrojov k systémovej energetike a pre intenzívnejšie~~



~~využívanie distribuovanej výroby elektriny v zmysle smerníc EU~~ **optimalizovať diverzifikované územné vedenie trás potrubných vedení strategických surovín (ropa, zemný plyn) v súlade s rozvojom ropného a plynárenského priemyslu s cieľom udržať a posilniť strategicky dôležité postavenie Košického kraja z pohľadu medzinárodných tranzitov,**

7.15. chrániť koridory **existujúcich elektrických vedení** a územia **zálohované** pre výstavbu zariadení zabezpečujúcich zásobovanie elektrickou energiou

7.15.3. ~~2x400 kV vedenia súbežne s V409 od križovatkou vedení V409 a V071/072 po elektrickú stanicu Veľké Kapušany~~ **chrániť koridor pre nové 2x400 kV vedenie ZVN Lemešany – Veľké Kapušany,**

7.16. chrániť koridory pre výstavbu nadradených plynovodov

7.16.1. **zdrojového plynovodu súbežne s trasou medzištátneho plynovodu Bratstvo územím okresov Michalovce, Trebišov, Košice – okolie a Rožňava,**

7.16.2. **prepojovacieho VTL plynovodu Poľsko – Slovensko, vedenom v úseku cez Košický kraj územím okresu Michalovce, v koridore Oreské – Veľké Kapušany**

## 8. V oblasti hospodárstva

8.1 ~~rozvíjať decentralizovanú štruktúru ekonomiky prostredníctvom vytvorenej polycentrickej sústavy osídlenia a tým zabezpečovať aj vyváženú socio-ekonomickú úroveň regiónov,~~

8.2 zabezpečiť dostupnosť trhov a vytvorenie rovnocenných podmienok pre podnikanie dobudovaním územia regiónov výkonnou verejnou dopravnou a technickou infraštruktúrou,

8.3 dosiahnuť trvalú udržateľnosť hospodárskeho a sociálneho rozvoja regiónov v kraji **a vytvárať podmienky na rovnomerné rozmiestnenie obyvateľstva s vyššou kvalifikáciou a zvyšovať vzdelanostnú úroveň a mobilitu pracovnej sily v regiónoch,**

8.4. stabilizovať a revitalizovať poľnohospodárstvo diferencovane podľa poľnohospodárskych produkčných oblastí s prihliadnutím na chránené územia prírody a na existujúci funkčný územný systém ekologickej stability,

8.6 na základe súhlasu príslušných orgánov ochrany prírody a krajiny zalesniť poľnohospodársky nevyužiteľné pozemky a realizovať ich prevod do lesného pôdneho fondu.

## **II. VEREJNOPROSPEŠNÉ STAVBY**

V obci Budkovce sú navrhované verejnoprospešné stavby spojené s realizáciou uvedených záväzných regulatívov:

### 2. Železničná doprava

2.4. modernizácia železničnej širokorozchodnej trate štátna hranica s UR – Maťovce – Haniska pri Košiciach,

### 5. Nadradená technická infraštruktúra

5.7. stavby zariadení zabezpečujúcich zásobovanie elektrickou energiou

5.7.4. ~~2x400 kV vedenia súbežne s V409 od križovatkou vedení V409 a V071/072 po elektrickú stanicu Veľké Kapušany~~ **ZVN Lemešany – Veľké Kapušany,**

5.10. stavby nadradených plynovodov

5.10.7. **prepojovací VTL plynovod Poľsko – Slovensko, vedený v úseku cez Košický kraj územím okresu Michalovce, v koridore Oreské – Veľké Kapušany**

~~Na uskutočnenie verejnoprospešných stavieb možno podľa § 108 zákona č. 50/1976 Zb. o~~

územnom plánovaní a stavebnom poriadku (stavebný zákon) v znení neskorších predpisov pozemky, stavby a práva k nim vyvlastniť, alebo vlastnícke práva k pozemkom a stavbám obmedziť.

### 2.3. Základné demografické, sociálne a ekonomické rozvojové predpoklady obce

#### 2.3.3. Bytový fond :

Charakteristika dynamiky rastu počtu obyvateľov :

*Pôvodný text kapitoly 2.3.3. sa dopĺňa textom, ktorý znie:*

#### Návrh

#### V obci sú navrhované nové plochy pre výstavbu bytov:

V obci sa navrhujú pre výstavbu rodinných domov tieto disponibilné lokality v zastavanom i mimo zastavaného územia do r. ~~2030~~ **2035**:

Budkovce	Počet navrhovaných plôch pre rodinné domy		
	V zast. území	Mimo zast. územia	Spolu
„Pod Dušou I“ (severná časť)	0	3	3
„Pod Dušou II“ (južná časť)	5	9	14
„Pri Duši“ (stredná časť)	17	0	17
„Ul. Kunderová“ (stredná časť)	18	0	18
„Stredná II“ (stredná časť)	19	0	19
„Pri železnici“ (západná časť)	18	0	18
„Pri bytovkách“ (západná časť)	27	0	27
„Pri penzióne“ (západná časť)	7	0	7
Prieluky / rozptyl	<del>15</del> <b>17</b>	0	<del>15</del> <b>17</b>
Spolu navrhované plochy	<del>126</del> <b>128</b>	12	<del>138</del> <b>140</b>
Budkovce – Osada Dolný les	V zast. území	Mimo zast. územia	spolu
Lokalita „Juhozápad“	0	40	40

#### Navrhovaný počet bytových jednotiek (RD) a obyvateľov

Byty			Obyvatelia	
Stav bytov v roku 2010	Navrhovaný prírastok	Navrhovaný stav do r. <del>2030</del> <b>2035</b>	Obložnosť	Počet obyvateľov podľa disponibilných plôch
424	<del>138</del> <b>140</b>	<del>562</del> <b>570</b>	3.2	<del>1798</del> <b>1824</b>

### 2.5. Urbanistická koncepcia priestorového usporiadania

*Pôvodný text kapitoly 2.2. sa mení a dopĺňa textom, ktorý znie:*

#### Návrh

### Lokalita č.1/Z1

Na riešenom území je podľa platného ÚPN obce lokalita určená s funkciou pre poľnohospodárske účely - zeleň rodinných domov (záhrada).

#### Hlavný cieľ riešenia - urbanistická koncepcia:

- Navrhované územie sa nachádza v centrálnej časti v zastavanom území obce Budkovce.
- ZaD č.1 rieši novú funkčnú plochu o výmere 0,1132 ha. Navrhovaná zmena rieši rozšírenie plochy pre bytovú zástavbu (rodinné domy).
- Lokalita je napojená na jestvujúce verejné dopravné vybavenie a technické vybavenie územia.

### Lokalita č. 2/Z1

Na riešenom území je podľa platného ÚPN obce lokalita určená s funkciou pre poľnohospodárske účely - zeleň rodinných domov (záhrada).

#### Hlavný cieľ riešenia - urbanistická koncepcia:

- Navrhované územie sa nachádza v severnej časti obce, v zastavanom území.
- ZaD č.1 rieši plochu pre výstavbu rodinného domu. Navrhovaná plocha je 0,1817 ha.
- Lokalita je napojená na verejné dopravné vybavenie a technické vybavenie územia.

## **3.3. Vymedzenie ochranného pásma a chránených území**

*Pôvodný text kapitoly 3.3. sa mení a dopĺňa textom, ktorý znie:*

### **3.3.1. Ochranné pásma**

V riešenom území sa nachádzajú tieto ochranné pásma ktoré je potrebné pri ďalšom územnom rozvoji obcí rešpektovať:

- ~~Pásmo hygienickej ochrany 50 m od oplotenia cintorína sa stanovuje v zmysle § 15 odst. 7 zákona 131/2010 Z.z.. V zmysle § 36 odst. (3) zákona č. 131/2010 Z.z. sa v ochrannom pásme môžu umiestňovať len tie budovy, ktoré boli schválené v územnom pláne pred 1.11.2005 alebo boli schválené v územnom konaní pred 1.11.2005. Budovy postavené v ochrannom pásme do 50 m od pohrebiska pre 1.11.2005 zostanú zachované.~~
- ochranné pásmo lesa 50 m od hranice lesného porastu v zmysle § 10 zákona NR SR č. 326/2005 Z.z. o lesoch
- **Cestné ochranné pásma**
  - územná rezerva pre výstavbu vysokorýchlostnej trate Bratislava – Zvolen – Košice – hr. št. Ukrajina, po oboch stranách 100 m kolmo od osi priľahlej trate
  - železničná trať 60 m od osi koľaje na každú stranu v úseku mimo zastavané územie obce
  - cesta III. triedy 20 m od osi vozovky na každú stranu v úseku mimo zastavané územie obce **vymedzeného platným územným plánom obce.**
- ochranné pásmo elektrických zariadení v zmysle zákona o energetike:
  - a) vonkajšie nadzemné vedenie od 1 kV do 35 kV:
    - pre vodiče bez izolácie 10m; v súvislých lesných priesekoch 7m kolmo od krajného vodiča na každú stranu vedenia,
    - pre vodiče so základnou izoláciou 4m; v súvislých lesných priesekoch 2m kolmo od krajného vodiča na každú stranu vedenia,

- pre zavesené káblové vedenia 1m na každú stranu vedenia.
- b) vonkajšie nadzemné vedenie od 1 kV do 35 kV:
- c) od 35 kV do 110 kV vrátane 15m,
- d) od 110 kV do 220 kV vrátane 20m,
- e) od 220 kV do 400 kV vrátane 25m,
- f) nad 400 kV 35m,
- g) zavesené káblové vedenie s napätím od 35 kV do 110 kV vrátane je 2 m od krajného vodiča na každú stranu.
- h) vonkajšie podzemné elektrické po oboch stranách krajných káblov:
  - pri napätí do 110 kV je 1m
  - pri napätí nad 110 kV je 3m
- **Ochranné pásmo plynárenských zariadení**
  - **Bezpečnostné pásmo**
    - VVTL DN 700, 300 m na každú stranu od osi plynovodu v úseku mimo zastavané územie obce
    - tranzitný plynovod DN 2x1400, 3x1200 - od osi na každú stranu 300 m.
    - medzinárodný plynovod – Bratstvo DN 700 - od osi na každú stranu 300 m.
    - ropovod DN 400 - od osi na každú stranu 300 m.
    - **200 m pri plynovodoch s tlakom nad 4MPa s menovitou svetlosťou nad 500mm**
  - **Ochranné pásmo**
    - **50 m na každú stranu pri plynovodoch s menovitou svetlosťou nad 700 mm, súbežne s plynovodom je západne od plynovodu (5m) uložený optický kábel, ktorého ochranné pásmo je 1,5 m na každú stranu**
    - VTL plynovod 20 m na každú stranu od osi plynovodu (bezpečnostné pásmo).
    - od regulačnej stanici plynu 8 m,
    - pri NTL a STL plynovody a prípojky v zastavanom území obce 1 m od osi na každú stranu,
    - pri plynovodoch 20 m s tlakom od 0,4 MPa do 4 MPa a s menovitou svetlosťou do 350mm.
- **Vodárenské ochranné pásma**
  - verejný vodovod a verejná kanalizácia 2,5 m od vonkajšieho pôdorysného kraja potrubia na obidve strany,
  - verejný vodovod a verejná kanalizácia 1,5 m do priemeru 500 mm od vonkajšieho pôdorysného kraja potrubia na obidve strany,
  - od osi telekomunikačnej siete a diaľkového kábla 0,5 – 1,0 m na každú stranu,
  - pri využití územia chrániť koridory pre rekonštrukciu alebo výstavbu hrádzí alebo úpravu korýt tokov v lokalitách - na toku Laborec. Územná rezerva pozdĺž hrádze rieky Laborec od päty hrádze 10 m
  - pri využití územia chrániť koridory pre rekonštrukciu alebo výstavbu hrádzí alebo úpravu korýt tokov - na toku Duša, územná rezerva pozdĺž toku Duša 10 m
  - od brehovej čiary vodných tokov a pozdĺž bezmenných prítokov min. 5,0 m,
  - od brehovej čiary pri odvodňovacích kanáloch 5,0 m,
- **Pásmo hygienickej ochrany**
  - pásmo hygienickej ochrany hospodárskeho družstva – 300m.

### 3.3.2. Chránené územia

#### Ochrana prírody a krajiny

- **Nadregionálne biocentrum Kopčianske Slanisko (NRBc/3)**
- regionálny biokoridor – rieka Laborec (RB/3), Vihorlatský prales -Senné rybníky - **Kopčianske slanisko - Tice - Kašvár - Tajba - Latorický luh (NB/1)**
- regionálne biocentrum– Dolný les pri Stretávke (RBc/1)
- vytvárať podmienky pre založenie miestnych biokoridorov: kanál Duša
- **ekologicky významné segmenty - EVS2 - KP rieky Laborec**

#### **Chránené ložiskové územie, dobývacie priestory**

- Rešpektovať prieskumné územie „Východoslovenská nížina – I. (P8/19) Pavlovce nad Uhom – horľavý zemný plyn“ a (P8/18) Beša - horľavý zemný plyn.

#### **Ochrana kultúrnych pamiatok a archeologických lokalít**

- Národné kultúrne pamiatky a pamätihodnosti obce:
  - Rímskokatolícky kostol Najsvätejšej Trojice,
  - Neskororenesančný kaštieľ rodiny Buttkayovcov z roku 1617,
  - Socha Sv. Jána Nepomuckého - polychrómová plastika z polovice 19. storočia.
- Archeologické lokality:
  - Hurka, Staré Sliepkovce (Starý valal), Viemandová hura (Hájisko), Rímskokatolícka fara, Starý kaštieľ, cintorín, Červenica, Galamboška, západný okraj obce.
- **Ochrana archeologických lokalít a kultúrnych pamiatok:**
  - **V ÚZPF je evidovaný pamiatkový objekt: Gréckokatolícky chrám Petra a Pavla - ochranné pásmo NKP - v zmysle § 27, ods. 2 pamiatkového zákona, je súčasťou NKP aj jej bezprostredné okolie, t.j. priestor v okruhu 10m od nehnuteľnej kultúrnej pamiatky. Desať metrov sa počíta od obvodového plášťa stavby, ak nehnuteľnou kultúrnou pamiatkou je stavba, alebo desať metrov od hranice pozemku, ak nehnuteľnou kultúrnou pamiatkou je pozemok. V tomto priestore nemožno vykonávať stavebnú činnosť ani inú činnosť, ktorá by mohla ohroziť pamiatkové hodnoty NKP.**
  - **Z hľadiska ochrany archeologických nálezísk ku stavbe, ktorá si vyžiada vykonanie zemných prác investor/stavebník je povinný od Krajského pamiatkového úradu v Košiciach už v stupni územného konania si vyžiadať v zmysle zákona č. 50/1976 Zb. o územnom plánovaní v znení neskorších predpisov odborné stanovisko.**
  - **V prípade nevyhnutnosti, vykonať záchranný archeologický výskum ako predstihové opatrenie na záchranu archeologických nálezísk a nálezov rozhoduje o výskume podľa § 37 pamiatkového zákona Pamiatkový úrad Slovenskej republiky.**

## **5. NÁVRH DOPRAVNÉHO A TECHNICKÉHO VYBAVENIA**

### **5.1. Doprava a dopravné zariadenia**

*Pôvodný text kapitoly 5.3. - sa dopĺňa nasledovne:*

#### **Návrh**

**Dopravné napojenie lokality 1/Z1 a 2/Z1 je na jestvujúci dopravný systém obce Budkovce.**

## 5.2. Vodné hospodárstvo

### 5.2.1. Zásobovanie pitnou vodou

V obci je vybudovaný verejný vodovod v majetku obce, prevádzkovateľ VVS. Obec Budkovce je napojená na vybudovaný skupinový vodovod v rámci stavby „Pitná voda a odkanalizovanie juhovýchodu Zemplína“ s ukončením výstavby v roku 2005. Akumulácia vody v rámci skupinového vodovodu je riešená vo vodojeme Pozdišovce. Odberatelia v obci Budkovce sú zásobovaní cez rozvodné potrubia vodovodnými prípojkami D 32 mm. Rozvodné potrubia sú trasované v zelených pásoch alebo okrajom miestnych ciest a cesty tr. III. Na základe urbanistického riešenia je rozvodné vodovodné potrubie zaokruhované tak, aby boli spoľahlivo zásobované jestvujúce objekty v potrebnom množstve a požadovanom tlaku. Poľnohospodárske družstvo má hospodársky dvor zásobovaný z vlastného vodovodného systému.

*Pôvodný text kapitoly 5.2.1 - sa mení a dopĺňa nasledovne:*

#### Návrh

Prognóza vývoja počtu obyvateľov do roku ~~2030~~ **2035**

rok	2001	2007	2010	2015	2020	<del>2030</del> <b>2035</b>
Budkovce	1 513	1 508	1 509	1 631	1 712	<del>1 798</del> <b>1 824</b>

Výpočet potreby vody je prevedený podľa Úpravy vyhlášky č.684/2006 MŽP SR z r. 2006.

Denná potreba vody.

- pre byty s lokálnym ohrevom vody s vaňovým kúpeľom      ~~145~~ **135** l/os/deň
- pre byty ostatné, pripojené na vodovod                      100 l/os/deň
- pre základnú občiansku vybavenosť obce do 1000obyv.      20 l/os/deň

~~Obyvateľstvo: 1798 ob x 145 l/os/deň = 260 710 l/deň~~

~~Občianska vybavenosť: 1798 ob x 20 l/os/deň = 35 960 l/deň~~

~~Podnikateľské aktivity 500 os x 50 l/os/deň = 25 000 l/deň~~

~~Priemerná denná potreba vody:  $Q_p = 321 670$  l/deň~~

~~Maximálna denná potreba vody:  $Q_{max} = Q_p \cdot k_d = 321,670 \text{ m}^3/\text{deň} \times 2,0 = 643,34 \text{ m}^3/\text{deň} = 7,45$  l/s~~

~~Maximálna hodinová potreba:  $Q_{mh} = Q_{max} \cdot k_h = 7,45 \times 1,8 = 13,40$  l/s~~

~~Celoročná spotreba:  $Q_r = Q_p \cdot 365 = 643,34 \text{ m}^3/\text{rok} \times 365 = 234,82 \text{ m}^3/\text{rok}$~~

- Obyvateľstvo:                      **1824 ob x 135 l/os/deň = 246 240 l/deň = 243,81 m<sup>3</sup>/deň = 2,85 l/s**

- Občianska vybavenosť:            **1824 ob x 20 l/os/deň = 36 480 l/deň = 36,480 m<sup>3</sup>/deň = 0,42 l/s**

- Podnikateľské aktivity            **500 os x 50 l/os/deň = 25 000 l/deň = 25,000 m<sup>3</sup>/deň = 0,28 l/s**

**Priemerná denná potreba vody:  $Q_p = 307 720$  l/deň = 307,720 m<sup>3</sup>/deň = 3,56 l/s**

**Maximálna denná potreba vody:  $Q_{max} = Q_p \cdot k_d = 307,72 \text{ m}^3/\text{deň} \times 1,6 = 492,352 \text{ m}^3/\text{deň} = 5,69$  l/s**

**Maximálna hodinová potreba:  $Q_{mh} = Q_{max} \cdot k_h = 5,69 \times 2,1 = 11,96$  l/s**

**Celoročná spotreba:                       $Q_r = Q_p \cdot 365 = 307,720 \text{ m}^3/\text{deň} \times 365 = 112,317 \text{ m}^3/\text{rok}$**

**Vodojem****Akumulácia:**

Vodovod je súčasťou skupinového vodovodu Michalovce, prívodným potrubím DN 150 s akumuláciou vody v jestvujúcom VDJ Pozdišovce – 1450 m<sup>3</sup> (kóta dna 155,0 m.n.m., max. hl. 160,5 m.n.m.).

Využitelný objem vodojemu  $A_c$  sa podľa STN 75 53 02 Vodojemy stanovuje ako súčet objemov potrebných na:

- vyrovnanie rozdielu medzi prítokom do vodojemu a odberom vody z vodojemu  $A_{pr}$
- zaistenie zásoby vody na hasenie požiaru  $A_{pož}$
- zaistenie zásoby vody pre prípad porúch  $A_r$  tak, aby min. 60 % max. dennej potreby bolo pre návrhové obdobie
- $A_c = A_p + A_{pož} + A_r = 0 + 72,4 + 0,6 \cdot 193,00 = 115,87 \text{ m}^3$
- $A_{pr}$  – prítok vody do vodojemu bude zabezpečený po dobu 24 hod. a množstvo vody natečené do vodojemu bude väčšie ako je  $Q_m$
- $A_{pož} = 3,6 \times O_{pož} \times h \times t = 3,6 \times 6,7 \times 1 \times 3 = 72,36 \text{ m}^3$   
 $O_{pož}$  – podľa STN 73 01 22 uvažujeme s hodnotou 6,7 l/s  
 $h$  - uvažovaný počet odberov 1  
 $t$  – predpokladané trvanie požiaru 3 hod  
 $A_r$  – doplnok k súčtu prevádzkovej a požiarnej zásobe, aby celkový objem bol min. 60,0 %  $O_m$ .

**Vodovodné potrubia**

Dimenzovanie vodovodných potrubí je v zmysle STN 755401 na  $Q_m$  a  $Q_{pož}$ .

**Požiarne potreba vody  $Q_{pož}$** 

Podľa STN 920400, tabuľka 2, položka 2 (Nevýrobné stavby s plochou 120-1000m<sup>2</sup>, výrobné stavby jednopodlažné do plochy 500m<sup>2</sup>) je potreba požiarnej vody 12,0 l/s. Podľa článku 3.2. citovanej normy, zdroje vody na hasenie požiaru musia byť schopné trvalo zabezpečovať potrebu vody na hasenie požiarov najmenej počas 30 minút, t.j. celková zásoba požiarnej vody je 6,7 l/s . 30 minút = 72,36 m<sup>3</sup>.

**5.2.2. Odkanalizovanie a čistenie odpadových vôd**

*Pôvodný text kapitoly 5.2.2 - sa mení a dopĺňa nasledovne:*

**Návrh**

**Obec v súčasnosti nemá vybudovanú kanalizačnú sieť.**

**Podľa ZaD č.1 ÚPN obce je nárast obyvateľov oproti pôvodnému ÚPN-O o 26 osôb. Do roku 2035 je predpokladaný celkový počet obyvateľov 1824.**

Priemerná potreba vody:

Obyvateľstvo: ~~1798 ob x 145 l/os/deň = 260 710 l/deň~~

Občianska vybavenosť: ~~1798 ob x 20 l/os/deň = 35 960 l/deň~~

Podnikateľské aktivity ~~500 os x 50 l/os/deň = 25 000 l/deň~~

**- Obyvateľstvo: 1824 ob x 135 l/os/deň = 246 240 l/deň = 243,81 m<sup>3</sup>/deň = 2,85 l/s**

- Občianska vybavenosť: **1824 ob x 20 l/os/deň = 36 480 l/deň = 36,480 m<sup>3</sup>/deň = 0,42 l/s**  
 - Podnikateľské aktivity **500 os x 50 l/os/deň = 25 000 l/deň = 25,000 m<sup>3</sup>/deň = 0,28 l/s**

Priemerný denný prítok:  $Q_p = 321\,670 \text{ l/deň}$

Maximálny denný prítok:  $Q_{\max} = Q_p \cdot k_d = 321\,670 \text{ m}^3/\text{deň} \times 2,0 = 643\,34 \text{ m}^3/\text{deň} = 7,45 \text{ l/s}$

Maximálny hodinový prítok:  $Q_{m_h} = Q_{\max} \cdot k_h = 7,45 \times 1,8 = 13,40 \text{ l/s}$

Celoročná spotreba:  $Q_r = Q_p \cdot 365 = 643,34 \text{ m}^3/\text{rok} \times 365 = 234,82 \text{ m}^3/\text{rok}$

**Priemerná denná potreba vody:  $Q_p = 307\,720 \text{ l/deň} = 307,720 \text{ m}^3/\text{deň} = 3,56 \text{ l/s}$**

**Maximálna denná potreba vody:  $Q_{\max} = Q_p \cdot k_d = 307,72 \text{ m}^3/\text{deň} \times 1,6 = 492,352 \text{ m}^3/\text{deň} = 5,69 \text{ l/s}$**

**Maximálna hodinová potreba :  $Q_{m_h} = Q_{\max} \cdot k_h = 5,69 \times 2,1 = 11,96 \text{ l/s}$**

**Celoročná spotreba:  $Q_r = Q_p \cdot 365 = 307,720 \text{ m}^3/\text{deň} \times 365 = 112,317 \text{ m}^3/\text{rok}$**

Znečistenie od obyvateľov Budkovce:

~~BSK5 = 1798 x 60g/os/deň = 107880 g > 107,88 kg BSK5 /deň~~

~~Koncentrácia na vtoku = 107 880 000 / 200 000 = 540 mg/l~~

~~CHSK = 1798 x 120 g/os/deň = 215 760 g > 215,760 kg CHSK /deň~~

~~NL = 1798 x 155 g/os/deň = 278 690 g > 278,690 kg NL /deň~~

**BSK5 = 1824 x 60g/os/deň = 109 440 g > 109,44 kg BSK5 /deň**

**Koncentrácia na vtoku = 109 440 000 / 200 000 = 547,2 mg/l**

**CHSK = 1824 x 120 g/os/deň = 218 880 g > 218,880 kg CHSK /deň**

**NL = 1824 x 155 g/os/deň = 282 720 g > 282,720 kg NL /deň**

Posúdenie kapacity ČOV Drahňov:

Výhľadovo sa uvažuje s napojením kanalizácie do ČOV v Drahňove.

Základné údaje o výhľadovom počte obyvateľov do roku 2030: Budkovce (~~1798~~ **1824**), Drahňov (1470).

Kapacita ČOV je 1700 E.O. Súčasný využitie kapacity zrealizovanej ČOV Drahňov je cca 40 %. Pri návrhu napojenia kanalizácie z obce Budkovce na ČOV Drahňov, návrhové parametre ČOV nebudú postačovať.

ČOV pri 90 % účinnosti  $[(\del{1798} **1824**_{(Budkovce)} + 1470_{(Drahňov)}) \times 60] : (0,9 \times 60) = \del{3631} **3 660** E.O.$

Pre obidve obce (Drahňov a Budkovce) nepostačí ČOV 1700 E.O. Navrhujeme úpravu projektu podľa nárastu počtu obyvateľov v obidvoch obciach.

## 5.3. Energetika

### 5.3.2. Zásobovanie energickou energiou

SeveroZápadným až južným okrajom kat. územia obce prechádza koridor elektrického vedenia 110400 kV č. V6793, V6838 Lemešany – Voľa – Vojany, prevádzkovaného Východoslovenskou energetikou a.s. Košice. Pri zastavanom území obce je KS Budkovce.

Obec je zásobovaná elektrickou energiou z elektrickej stanice 110/22 kV Michalovce s inštalovanými transformátormi o výkone 2x40 MVA a 1x25 MVA. Pre napájanie odberných elektrických zariadení na území a v kat. území obce sú využívané ako zdroje el. energie transformačné stanice primárne napájané 22 kV VN prípojkami z VN vedenia č. 211.



*Pôvodný text kapitoly 5.3.2 - sa mení a dopĺňa nasledovne:*

#### **Návrh**

Rodinné domy navrhované v rámci lokalít v ZaD č.1 sa napoja navrhovaným distribučným káblovým NN vedením z existujúcej distribučnej TS.

#### **Ochranné pásmo elektrických zariadení v zmysle § 43 zákona č. 251/2012 Zb. o energetike:**

- 22 kV vedenie - 10m od krajného vodiča na každú stranu
- 22 kV káblové vedenie - 1m od kábla na každú stranu
- 1 kV káblové vedenie - 1m od kábla na každú stranu
- 10 m od transformovne VN/NN.

#### **V ochrannom pásme vonkajšieho el. vedenia a pod vedením je zakázané:**

- zriaďovať stavby a konštrukcie,
- pestovať porasty s výškou presahujúcou 3m, vo vzdialenosti presahujúcej 5m od krajného vodiča vzdušného vedenia možno porasty pestovať do takej výšky, aby pri páde sa nemohli dotknúť el. vedenia
- uskladňovať ľahko horľavé a výbušné látky,
- vykonávať iné činnosti, pri ktorých by sa mohla ohroziť bezpečnosť osôb a majetku, prípadne pri ktorých by sa mohlo poškodiť el. vedenie alebo ohroziť bezpečnosť a spoľahlivosť prevádzky,

#### **V ochrannom pásme podzemného vedenia a nad týmto vedením je zakázané:**

- zriaďovať stavby, konštrukcie, skládky, vysádzanie trvalého porastu a jazdiť osobitne ťažkými mechanizmami,
- vykonávať bez predchádzajúceho súhlasu prevádzkovateľa el. vedenia zemné práce a činnosti, ktoré by mohli ohroziť el. vedenie, spoľahlivosť a bezpečnosť jeho prevádzky, prípadne by podstatne sťažili prístup k nemu.

## **5.4. Zásobovanie teplom, plynom**

### **5.4.1. Zásobovanie plynom**

*Pôvodný text kapitoly 5.4.1 - sa mení a dopĺňa nasledovne:*

Vysokotlaká prípojka je DN 100 pri PN 6,4 Mpa a ústi do regulačnej stanice (RS) osadenej vedľa cesty III/ 050—229 3744 Sliepkovce - Budkovce, pred dedinou. Je oplatená a má vybudovanú príjazdovú komunikáciu. Regulačná stanica má výkon 1200 m<sup>3</sup>/hod, ktorá reguluje VTL plynu na STL. V severozápadnej časti zastavaného územia obce pri ceste III/554006 Budkovce – Dúbravka je vybudovaná regulačná stanica (RS) Dúbravka s výkonom 3000 m<sup>3</sup>/hod. Prevádzkový tlak v STL systéme rozvodu v obci je 100 kPa, v NTL rozvodoch plynu je prevádzkový tlak 2,1 kPa.

#### **Návrh**

Podľa ZaD č.1 ÚPN obce je nárast obyvateľov oproti pôvodnému ÚPN-O o 26 obyvateľov. Do roku 2035 je predpokladaný celkový počet obyvateľov 1824.

**Napojenie novej lokality na jestvujúcu plynovodnú sieť bude možné previesť nasledovne:**

- plynofikáciu nových RD riešiť napojením na jestvujúce stredotlakové plynovody výstavbou samostatnej plynovej prípojky s reguláciou zemného plynu osadením vhodného typu domového regulátora tlaku plynu a meradla, resp. s napojením na nízkotlakový rozvod plynu samostatnou nízkotlakovou plynovou prípojkou s vlastným HÚP a meradlom,
- novo navrhované lokality IBV riešiť prepojením nových STL plynovodov na prevádzkované STL plynovody z použitím materiálu z PE o prevádzkovom tlaku 100 kPa a z týchto samostatnými STL plynovými prípojkami s reguláciou tlaku plynu osadením vhodného typu domového regulátora tlaku plynu riešiť plynofikáciu jednotlivých RD,
- ostatné RD v zastavanom území obce riešiť napojením na jestvujúce STL plynovody, so samostatnými STL plynovými prípojkami s reguláciou plynu.

## 6. ŽIVOTNÉ PROSTREDIE A OCHRANA PRÍRODY A KRAJINY

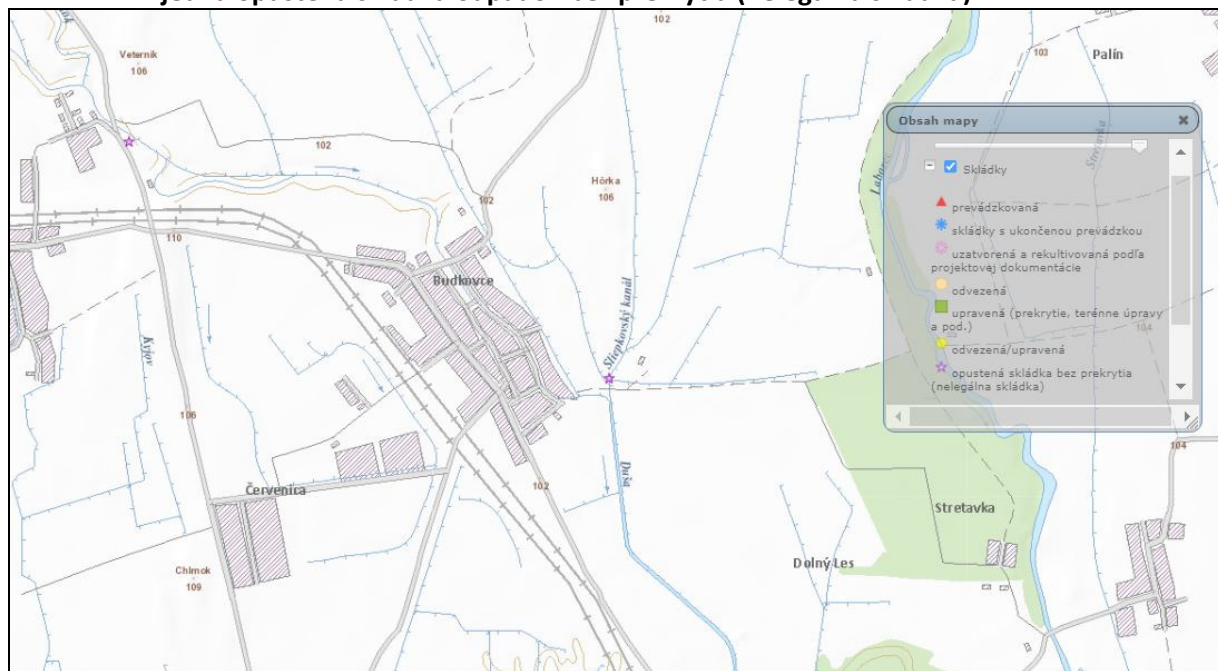
### 6.1.3. Odpadové hospodárstvo

*Pôvodný text kapitoly 6.1.3.1. sa dopĺňa o grafickú prílohu:*

#### 6.1.3.1. Skládka odpadov

V katastrálnom území obce Budkovce je evidovaná::

- jedna opustená skládka odpadov bez prekrytia (nelegálna skládka)

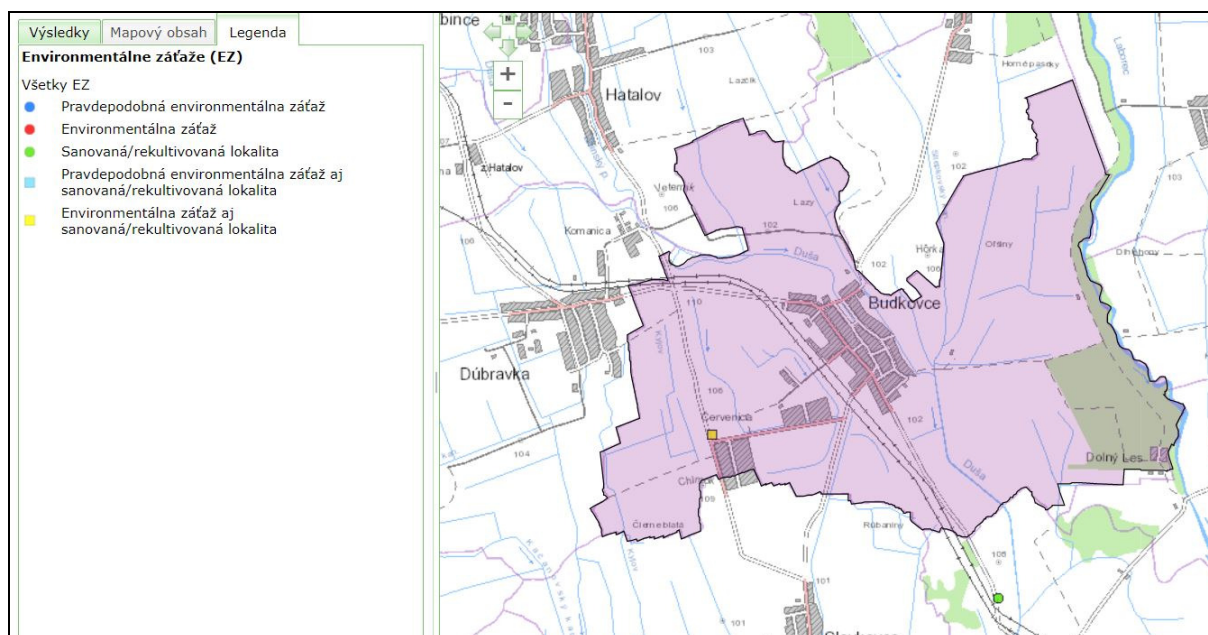


### 6.1.4. Environmentálna záťaž v území

V katastrálnom území obce Budkovce sa na základe výpisu „Informačného systému environmentálnych záťaží SR“ evidované environmentálne záťaže (EZ):

Názov EZ: MI (001) Budkovce – prečerpávacía stanica ropy na spracovanie a skladovanie ropy a ropných látok, registrovaná ako povrchová environmentálna záťaž (sanovaná/

rekultivovaná lokalita. **EZ** s nízkou prioritou ( $K < 35$ ), **B** Potvrdená environmentálna záťaž, **C** Sanovaná / rekultivovaná lokalita



## 7. VYMEDZENIE PRIESKUMNÝCH, CHRÁNENÝCH LOŽISKOVÝCH ÚZEMÍ A DOBÝVACÍCH PRIESTOROV

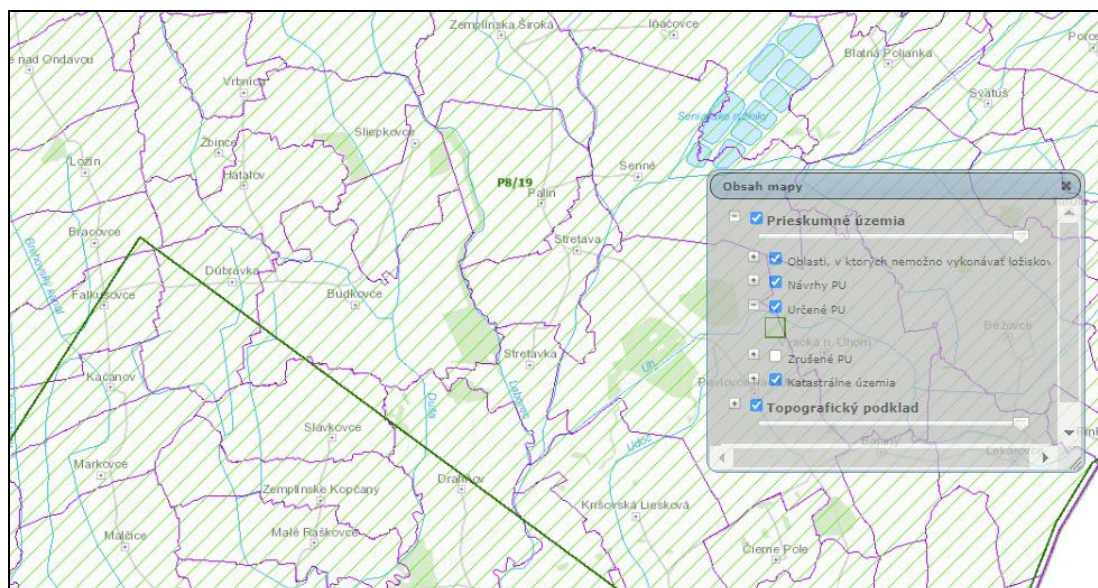
### 7.1.1. Ťažba nerastných surovín

*Pôvodný text kapitoly 7.1.1. sa mení a dopĺňa textom, ktorý znie:*

NAFTA a.s. je držiteľom prieskumného územia Východoslovenská nížina – horľavý zemný plyn (rozhodnutie MŽP SR č. 10976/2007-9.3), do ktorého patrí aj katastrálne územie obce Budkovce. V prieskumnom území má právo NAFTA a.s. v zmysle § 4 ods. 1 písm. a) geologického zákona č. 569/2007 Z.z. vykonávať geologický prieskum: - (P14/03) Východoslovenská nížina – horľavý zemný plyn.

- (P8/19), Pavlovce nad Uhom, horľavý zemný plyn (spol. Slovakia Horizon Energy, s.r.o. do roku 3.10.2029
- (P8/18), Beša, horľavý zemný plyn

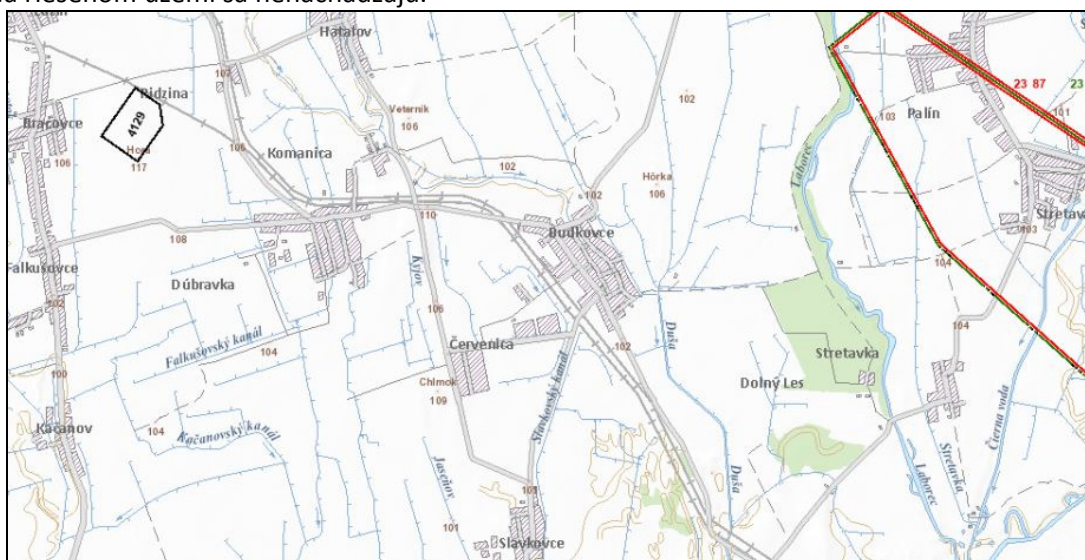




Zdroj: ŠGÚDŠ Bratislava

### 7.1.2. Chránené ložiskové územia, dobývacie priestory

Na riešenom území sa nenachádzajú.

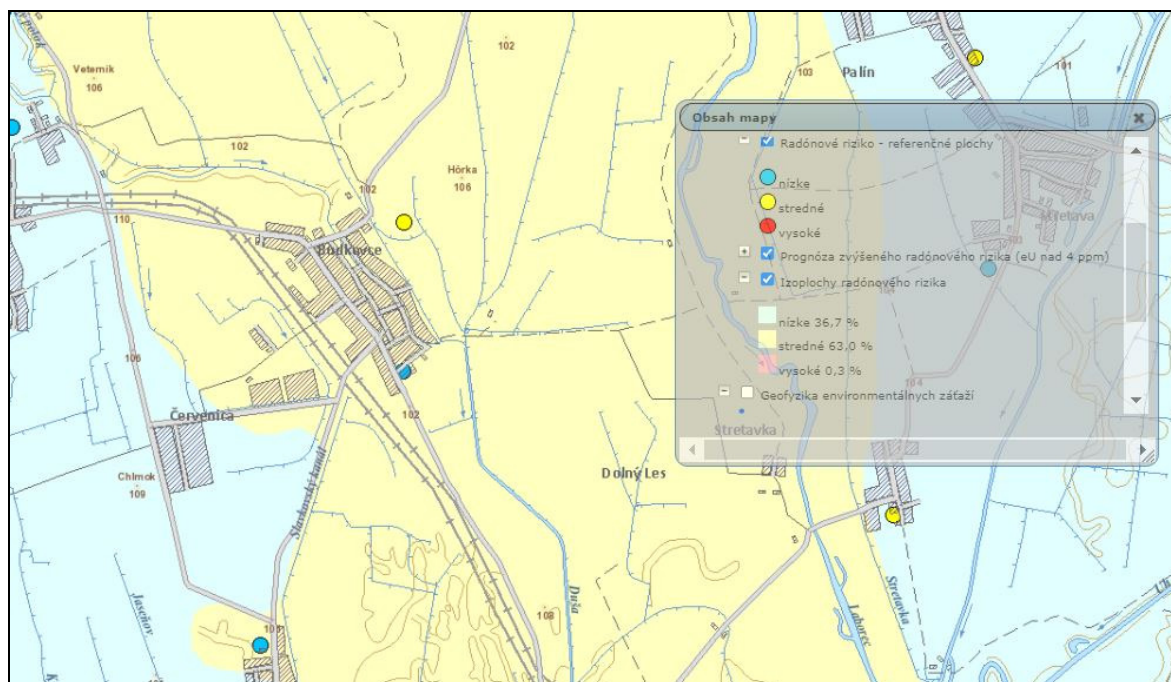


Zdroj: ŠGÚDŠ Bratislava

Pôvodný text kapitoly 7.1. sa dopĺňa o podkapitolu 7.1.3. textom, ktorý znie:

### 7.1.3. Radónové riziko

Obec Budkovce spadá do nízkeho (2) a stredného (1) radónového rizika. Izoplochy radónového rizika (1) nízke 36,7% (7).



Zdroj: Mapportál ŠGÚDŠ

Podľa § 20 ods. 3 zákona č. 569/2007 Z. z. o geologických prácach (geologický zákon) v znení neskorších predpisov ministerstvo vymedzuje nasledovné riziká stavebného využitia územia:

- nízke a stredné radónové riziko. Vhodnosť a podmienky stavebného využitia územia s výskytom stredného radónového rizika je potrebné posúdiť podľa zákona č. 355/2007 Z. z. o ochrane, podpore a rozvoji verejného zdravia a o zmene a doplnení niektorých zákonov v znení neskorších predpisov a vyhlášky MZ SR č. 528/2007 Z. z., ktorou sa ustanovujú podrobnosti o požiadavkách na obmedzenie ožiarenia z prírodného žiarenia.

## 8. VYMEDZENIE PLÔCH VYŽADUJÚCICH ZVÝŠENÚ OCHRANU

Pôvodný text kapitoly 8. sa mení a dopĺňa textom, ktorý znie:

V riešenom území sa nachádzajú plochy, ktoré si vyžadujú zvýšenú ochranu:

- Prieskumné územie: - (P14/03) Východoslovenská nížina – horľavý zemný plyn
  - (P8/19), Pavlovce nad Uhom, horľavý zemný plyn (spol. Slovakia Horizon Energy, s.r.o. do roku 3.10.2029
  - (P8/18), Beša, horľavý zemný plyn

## 9. VYHODNOTENIE PERSPEKTÍVNEHO POUŽITIA PP A LP

Pôvodný text kapitoly 9. sa mení a dopĺňa textom, ktorý znie:

Návrh ZaD č.1 ÚPN-O Budkovce rieši nové priestorové usporiadanie a navrhované funkčné využitie územia - plochy pre obytné územie v zastavanom území obce.

9.1. Záber v zastavanom území obce.Záber č. 35, 36.

Urbanistický priestor sa nachádza v kat. území obce, v zastavanom území so stavom so stavom k 1.1.1990. V urbanistickom priestore je navrhnutá lokalita bytovej zástavby – rodinné domy.

Záber sa nachádza na poľnohospodárskej pôde - orná pôda a TTP: BPEJ 0312003 (6), súkromného vlastníka.

Celkový záber je 0,2949 ha.

Záber č. 37.

Urbanistický priestor sa nachádza v kat. území obce, v zastavanom území so stavom so stavom k 1.1.1990. V urbanistickom priestore je navrhnutá plocha pre dopravu a technickú vybavenosť.

Záber sa nachádza na poľnohospodárskej pôde - orná pôda a TTP: BPEJ 0312003 (6), súkromného vlastníka.

Celkový záber je 0,0720 ha.

9.2. Tabuľková príloha

Bilancia predpokladaného odňatia PP a LP - zastavané územie obce - tab. č. 1

Rekapitulácia – celkový záber PP - tab. č. 2

Budkovce -Bilancia predpokladaného použitia PP a LP na nepoľnohospodárske využitie - zastavané územie obce

číslo lok.	Návrh funk. využitia	Obec kat. územie	Výmera lokality celkom (ha)	Predpokladaná výmera poľn.pôdy			Účtovateľ vlastník pôdy	Hydromel. zariadenia, závlahy, odvodnenia	Iná výmera			Výmera najkvalitnejšej poľnohospod. pôdy v.k. II. (ha)	Etapa výstavby	Iná informácia
				spolu (ha)	z toho				Výmera lesných pozemkov (ha)	Výmera nepoľn. pôdy (ha)				
					BPEJ	SK					výmera (ha)			
<b>zastavané územie</b>													<b>tab. č.1</b>	
35	RD	Budkovce	0,1132	0,1132	0312003	6	0,1132	súkr.					1.	
36	RD	Budkovce	0,1817	0,1817	0312003	6	0,1817	súkr.					1.	
37	D	Budkovce	0,0720	0,0720	0312003	6	0,0720	súkr.					1.	
spolu			<b>0,3669</b>	<b>0,3669</b>					<b>0,0000</b>	<b>0,0000</b>	<b>0,0000</b>	<b>0,0000</b>		
RD - rodinné domy														
D - Komunikácie, parkoviská, technická vybavenosť (energetika, káble, voda, kanál, plyn)														

## Bilancia predpokladaného použitia PP a LP na nepoľnohospodárske využitie - Zmeny a doplnky č.1

Rekapitulácia:			tab.č.2
BUDKOVCE	V zastavanom území (ha)	Mimo hranice súčasne (ha)	Spolu (ha)
Výmera celkom	0,3669	0	0,3669
z toho: PP	0,3669	0	0,3669
z toho:			
orna pôda	0	0	0
záhrady	0,4766	0	0,4766
TTP	0	0	0
nepoľnohospodárska pôda	0	0	0
z toho:najkvalitnejšia poľnohospod. pôda	0	0	0
Rekapitulácia lesných pozemkov:			
	V zastavanom území (ha)	Mimo hranice súčasne (ha)	Spolu (ha)
Celkový záber LP:	0	0	0

## 12. ZÁVÄZNÁ ČASŤ ÚZEMNÉHO PLÁNU OBCE BUDKOVCE - ZAD Č.1

Zmeny a doplnky záväznej časti, vyplývajúce zo Zmien a doplnkov č. 1 Územného plánu záujmového obce sú v texte zvýraznené **tučným písmom** a vypustený text **preškrtnutým** písmom.

V kapitole 2. regulatív 2.1., podregulatív 2.1.1.1. sa pôvodný text mení, ktorý znie:

- 2.1.1.1 Priestorové a funkčné usporiadanie obce riadiť v súlade so schválenou nadradenou územnoplánovacou dokumentáciou, Územným plánom veľkého územného celku Košického kraja - ~~Zmeny a doplnky 2009 /ÚPN – VÚC/, schválené uznesením Zastupiteľstva KSK č.712/2009 dňa 24.08.2009 a záväznú časť vyhlásenú Všeobecne záväzným nariadením č.10/2009, t.z. záväzné regulatívy a jeho zmien a doplnkov,~~ ktoré majú dopad na katastrálne územie obce

V kapitole 2. regulatív 2.1., podregulatív 2.1.3.1. sa pôvodný text mení, ktorý znie:

- a) priestor ohraničený mostom na ceste III/050-229 **3740** Michalovce – Budkovce a mostom nad Domom služieb, ul. Pri Duši a ul. Stredná,

V kapitole 2. regulatív 2.1., podregulatív 2.1.3.4. sa pôvodný text dopĺňa, ktorý znie:

❖ **Bytová výstavba je podmienená:**

- **Nová výstavba RD je podmienená priamym prístupom k stavbe z verejne prístupnej komunikácie.**
- **Výmera stavebného pozemku v pôvodnej zástavbe pre výstavbu izolovaného rodinného domu s 1 bytovou jednotkou musí byť min. 800 m<sup>2</sup>.**
- **Max. výška zástavby je 2 nadzemné podlažia alebo jedno nadzemné podlažie a obytné podkrovia.**
- **Koeficient zastavanosti: max. 0,35 (max. pomer medzi zastavanou plochou objektu a plochou pozemku) .**
- **Koeficient zelene: min. 0,5 (pomer medzi započítateľnými plochami zelene a**



celkovou výmerou vymedzenej plochy, v regulácií stanovuje nároky na min. rozsah zelene v rámci regulovanej funkčnej plochy).

- Stavby s doplnkovou funkciou nesmú presiahnuť 45% zo zastavanej plochy hlavnej stavby a zároveň stavba s doplnkovou funkciou nesmie presiahnuť objem hlavnej stavby. Koeficient zelene nesmie byť menší ako 0,70.
- Stavebná čiara v nových lokalitách je min. 6 m od oplotenia pri verejnej komunikácii. V prielukách a existujúcej zástavbe je potrebné prispôbiť okolitej zástavbe.
- Oplotenie pozemkov - max. výška 1,8 m od pôvodného terénu medzi jednotlivými pozemkami. Smerom do verejného priestranstva, predovšetkým do ulice max. výška 1,6 m, Oplotenie do ulice nesmie byť plné.
- Garážovanie vozidiel na pozemku rodinných domov (min. 3 parkovacie miesta.
- Koridor sietí technického vybavenia vedené v uličnom priestore v páse verejnej zelene.

*V kapitole 2. regulatív 2.3., podregulatív 2.3.1.1.1 sa pôvodný text mení a dopĺňa, ktorý znie:*

- v centre obce – priestor ohraničený mostom na ceste III/~~050-229~~ 3744 a mostom nad Domom služieb, ul. Pri Duši a ul. Stredná,

*V kapitole 2. regulatív 2.5., podregulatív 2.5.1.3. sa pôvodný text mení a dopĺňa, ktorý znie:*

2.5.1.3. Chrániť územie pre úpravu a rozšírenie ciest tr. III.:

- 2.5.1.3.1. pre rozšírenie cesty tr. III/~~050-229~~ 3744 mimo zastavané územie obce – v severovýchodnom úseku, na hranici k.ú. obce Budkovce a obce Slávkovce,
- 2.5.1.3.2. pre rozšírenie mostného prepojenia na ceste tr. III/~~050-229~~ 3744 mimo zastavané územie obce – v juhovýchodnej časti k.ú. obce, v úseku na hranici k.ú. obce Budkovce a obce Drahňov,

*V kapitole 2. regulatív 2.5., podregulatív 2.5.3.1 sa pôvodný text mení a dopĺňa, ktorý znie:*

2.5.3.1. Chrániť koridory a územia pre výstavbu zariadení zabezpečujúcich zásobovanie elektrickou energiou, podľa výkresu (č.1, č.2) a to pre: 2x400 kV vedenie súbežne s ~~V409~~ V410 od križovatkou vedení ~~V409~~ V410 a V071/072 po elektrickú stanicu Veľké Kapušany.

*V kapitole 2. regulatív 2.9., sa pôvodný text mení a dopĺňa, ktorý znie:*

#### **2.9.11. Ochranné pásma**

- Pásma hygienickej ochrany 50 m od oplotenia cintorína sa stanovuje v zmysle § 15 odst. 7 zákona 131/2010 Z.z.. V zmysle § 36 odst. (3) zákona č. 131/2010 Z.z. sa v ochrannom pásme môžu umiestňovať len tie budovy, ktoré boli schválené v územnom pláne pred 1.11.2005 alebo boli schválené v územnom konaní pred 1.11.2005. Budovy postavené v ochrannom pásme do 50 m od pohrebiska pre 1.11.2005 zostanú zachované.
- ochranné pásmo lesa 50 m od hranice lesného porastu v zmysle § 10 zákona NR SR č. 326/2005 Z.z. o lesoch
- územná rezerva pre výstavbu vysokorýchlostnej trate Bratislava – Zvolen – Košice – hr. št. Ukrajina, po oboch stranách 100 m kolmo od osi príľahlej trate
- železničná trať 60 m od osi koľaje na každú stranu v úseku mimo zastavané územie



obce

- cesta III. triedy 20 m od osi vozovky na každú stranu v úseku mimo zastavané územie obce **vymedzeného platným územným plánom obce**
- ochranné pásmo elektrických zariadení v zmysle zákona o energetike:
  - a) vonkajšie nadzemné vedenie od 1 kV do 35 kV:
    - pre vodiče bez izolácie 10m; v súvislých lesných priesekoch 7m kolmo od krajného vodiča na každú stranu vedenia,
    - pre vodiče so základnou izoláciou 4m; v súvislých lesných priesekoch 2m kolmo od krajného vodiča na každú stranu vedenia,
    - pre zavesené káblové vedenia 1m na každú stranu vedenia.
  - b) vonkajšie nadzemné vedenie od 1 kV do 35 kV:
  - c) od 35 kV do 110 kV vrátane 15m,
  - d) od 110 kV do 220 kV vrátane 20m,
  - e) od 220 kV do 400 kV vrátane 25m,
  - f) nad 400 kV 35m,
  - g) zavesené káblové vedenie s napätím od 35 kV do 110 kV vrátane je 2 m od krajného vodiča na každú stranu.
  - h) vonkajšie podzemné elektrické po oboch stranách krajných káblov:
    - pri napätí do 110 kV je 1m
    - pri napätí nad 110 kV je 3m
- VVTL DN 700, 300 m na každú stranu od osi plynovodu v úseku mimo zastavané územie obce
- tranzitný plynovod DN 2x1400, 3x1200 - od osi na každú stranu 300 m.
- medzinárodný plynovod – Bratstvo DN 700 - od osi na každú stranu 300 m.
- ropovod DN 400 - od osi na každú stranu 300 m.
- VTL plynovod 20 m na každú stranu od osi plynovodu (bezpečnostné pásmo).
- od regulačnej stanici plynu 8 m,
- pri NTL a STL plynovody a prípojky v zastavanom území obce 1 m od osi na každú stranu,
- pri plynovodoch 20 m s tlakom od 0,4 MPa do 4 MPa a s menovitou svetlosťou do 350mm.
- verejný vodovod a verejná kanalizácia 2,5 m od vonkajšieho pôdorysného kraja potrubia na obidve strany,
- verejný vodovod a verejná kanalizácia 1,5 m do priemeru 500 mm od vonkajšieho pôdorysného kraja potrubia na obidve strany,
- od osi telekomunikačnej siete a diaľkového kábla 0,5 – 1,0 m na každú stranu,
- pri využití územia chrániť koridory pre rekonštrukciu alebo výstavbu hrádzí alebo úpravu korýt tokov v lokalitách - na toku Laborec. Územná rezerva pozdĺž hrádze rieky Laborec od päty hrádze 10 m
- pri využití územia chrániť koridory pre rekonštrukciu alebo výstavbu hrádzí alebo úpravu korýt tokov - na toku Duša, územná rezerva pozdĺž toku Duša 10 m
- od brehovej čiary vodných tokov a pozdĺž bezmenných prítokov min. 5,0 m,
- od brehovej čiary pri odvodňovacích kanáloch 5,0 m,
- pásmo hygienickej ochrany hospodárskeho družstva – 300m.

### 2.9.1.2. Chránené územia:

2.9.1.2.1. Ochrana prírody a krajiny

- nadregionálny biokoridor – Vihorlatský prales – Senné rybníky – Kopčianske slanisko – Tice – Kašvár – Tajba – Latorický luh
- regionálny biokoridor – rieka Laborec
- regionálne biocentrum– Dolný les pri Stretávke
- vytvárať podmienky pre založenie miestnych biokoridorov: kanál Duša.

2.9.1.2.2. Chránené ložiskové územie, dobývacie priestory, skládky odpadov

- ~~prieskumné územie „Východoslovenská Nížina I. – horľavý zemný plyn“.~~
- ~~prieskumné územie Vojany – geotermálna energia~~
- **prieskumné územie „(P8/19) Pavlovce nad Uhom – horľavý zemný plyn“ a (P8/18) Beša - horľavý zemný plyn.**

2.9.1.2.3. Ochrana kultúrnych pamiatok a archeologických lokalít.

- Národné kultúrne pamiatky a pamätihodnosti obce:
  - Rímskokatolícky kostol Najsvätejšej Trojice,
  - Neskororenesančný kaštieľ rodiny Buttkayovcov z roku 1617,
  - Socha Sv. Jána Nepomuckého - polychrómová plastika z polovice 19. storočia.
- Archeologické lokality:
  - Hurka, Staré Sliepkovce (Starý valal), Viemandová hura (Hájisko), Rímskokatolícka fara, Starý kaštieľ, cintorín, Červenica, Galamboška, západný okraj obce.
- **Ochrana archeologických lokalít a kultúrnych pamiatok:**
  - **V ÚZPF je evidovaný pamiatkový objekt: Gréckokatolícky chrám Petra a Pavla - ochranné pásmo NKP - v zmysle § 27, ods. 2 pamiatkového zákona, je súčasťou NKP aj jej bezprostredné okolie, t.j. priestor v okruhu 10m od nehnuteľnej kultúrnej pamiatky. Desať metrov sa počíta od obvodového plášťa stavby, ak nehnuteľnou kultúrnou pamiatkou je stavba, alebo desať metrov od hranice pozemku, ak nehnuteľnou kultúrnou pamiatkou je pozemok. V tomto priestore nemožno vykonávať stavebnú činnosť ani inú činnosť, ktorá by mohla ohroziť pamiatkové hodnoty NKP.**
  - **Z hľadiska ochrany archeologických nálezísk ku stavbe, ktorá si vyžiada vykonanie zemných prác investor/stavebník je povinný od Krajského pamiatkového úradu v Košiciach už v stupni územného konania si vyžiadať v zmysle zákona č. 50/1976 Zb. o územnom plánovaní v znení neskorších predpisov odborné stanovisko.**
  - **V prípade nevyhnutnosti, vykonať záchranný archeologický výskum ako predstihové opatrenie na záchranu archeologických nálezísk a nálezov rozhoduje o výskume podľa § 37 pamiatkového zákona Pamiatkový úrad Slovenskej republiky.**

*V kapitole 2. regulatív 2.10, sa pôvodný text mení a dopĺňa, ktorý znie:*

- 2.10.1.1. Úprava cesty tr. III / ~~050229 3744~~ v zastavanom území obce (od križovania ciest III/~~050229 3744~~ a III/~~5546 3765~~ po dom č. 11 – smer k.ú. Sliepkovce).
-